



Document type: Procedure	Area: Iron Powder	Issue no.: 2.0	ID no.: HOGANAS-9-775
Valid for: Sweden		Valid from: 2014-12-03	Issued by: Ljunggren Per
Title: Funktionsbeskrivning, Katastrofledningsgrupp Höganäs och Halmstad			

Syfte och omfattning

Katastrofledningsgruppen sammankallas primärt vid olyckor som förorsakat eller riskerar att förorsaka förluster av stora värden, människoliv eller situationer av annan allvarlig karaktär såsom brand, storskaliga miljö- och naturkatastrofer. Avbrott i naturgasförsörjning hanteras enligt rutin "Organisation och åtgärder vid eller inför avbrott i naturgasförsörjning".

Gruppens syfte är att samordna företagets insatser under ett akut katastrofläge samt planera för en återbyggnad av verksamheten när behov föreligger. Gruppen ska inte eliminera orsaker utan täcka behov.

Sammanställande av Katastrofledningsgruppen

När en olycka eller risk för att stora värden eller människoliv riskeras larmas omedelbart Räddningstjänsten och tjänstgörande ansvarig verkschef/driftsledare/samordnare som beordrar företagets akuta insatser i samverkan med räddningsledare. Ansvar övergår till verks-/avdelningschef eller motsvarande då denne är på plats. Om läget bedöms till att stora värden eller människoliv riskeras ska Ledaren för Katastrofledningsgruppen omedelbart kontaktas.

Ledaren sammankallar vid behov delar av alternativt hela företagets katastrofledningsgrupp för prioritering och samordning av insatser, se tabell 1 nedan.

Vid sammankallande ska förste person på plats påbörja arbetet med att t ex iordningställa ledningscentral och upprätta avspärningar. Gruppen skall samverka med samhällets räddningsledning och är i princip underställd denna i akutskedet, se figur 1 nedan.

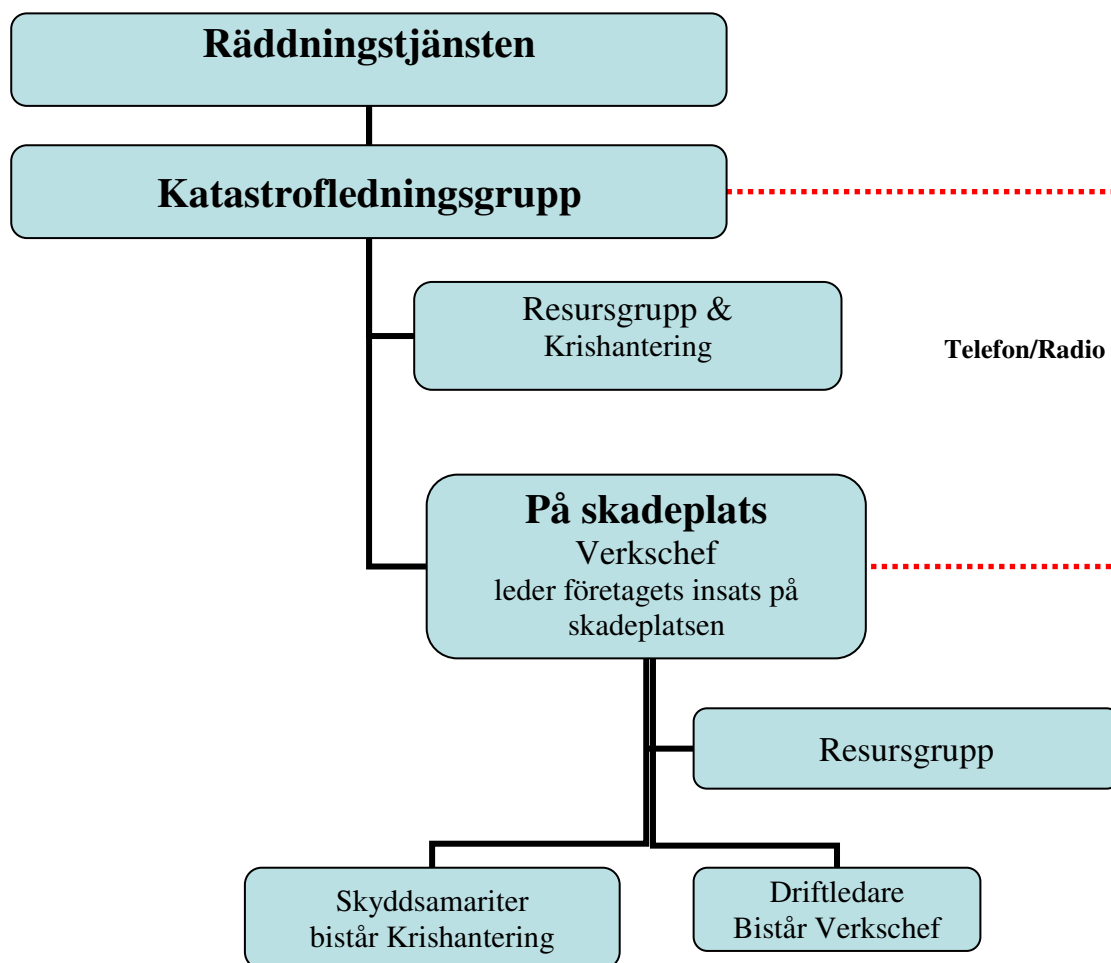
Tabell 1 – Sammansättning katastrofledningsgrupp HÖGANÄS & HALMSTAD

Funktion	Person	Ersättare
Ledare Höganäs / Halmstad	Håkan Persson / Charlie Wedell	Jim Hägglund / Peter Strandberg
Extern Kommunikation	Ulrika Rask-Lindholm	Frida Wainult
Kommunikation	Per Ljunggren Pernilla Nydahl	Gustav Eek
Krishantering	Marie Åberg	Britt Larsson
Teknik/Media Höganäs / Halmstad	Per Westman / Peter Strandberg	Fredrik Windén / Freddy Nielsen
Analys	Richard Molin	Johan Walther
Markttjänst	Nicklas Lång	Anders Bergman



Document type: Procedure	Area: Iron Powder	Issue no.: 2.0	ID no.: HOGANAS-9-775
Valid for: Sweden		Valid from: 2014-12-03	Issued by: Ljunggren Per
Title: Funktionsbeskrivning, Katastrofledningsgrupp Höganäs och Halmstad			

Vid inkallande av katastrofledningsgruppen gäller följande organisationsschema:



Figur 1 - Organisationsschema vid nödläge



Document type: Procedure	Area: Iron Powder	Issue no.: 2.0	ID no.: HOGANAS-9-775
Valid for: Sweden	Valid from: 2014-12-03	Issued by: Ljunggren Per	
Title: Funktionsbeskrivning, Katastrofledningsgrupp Höganäs och Halmstad			

Huvudsakliga arbetsuppgifter för funktioner i Katastrofledningsgruppen

För att Katastrofledningsgruppen ska fungera effektivt finns ett antal funktioner definierade med olika arbetsuppgifter. Checklistor finns för respektive funktion i katastrofledningsgruppens nödlägespärm samt i ledningssystemet. Sammansättningen av gruppen varierar från fall till fall och det är Ledarens uppgift att fördela så att nödvändiga arbetsuppgifter utförs av närvarande i Katastrofledningsgruppen.

Ledare

- Sammankallar katastrofledningsgruppen
- Fördelar och prioriterar arbetsuppgifter
- Aktiv och drivande i arbetet med att förstå insatsen och fatta rätt beslut
- Tillsätter att företaget har en tydlig och kommunicerad prioritering med räddningsinsatsen
- Avslutar katastrofledningsgruppen
- Initierar återställning

Extern Kommunikation

Med extern kommunikation menas all kommunikation med externa intressenter såsom media, försäkringsbolag och ägare. Kontakt med kunder och dotterbolag sköts av funktionen Analys.

- Tillse att följande kontakter tas och upprätthålls:
 - Media
 - Närboende/Närliggande företag
 - Myndigheter
 - Ägare
 - Anhöriga
- Tillse att svarspolicy/pressmeddelande tas fram.
- Vid behov arrangera presskonferens.

Kommunikation

Med kommunikation menas all kommunikation mellan katastrofledningsgrupp och personal på olycksplatsen samt inom gruppen. Funktionen agerar därmed som ett filter mellan skadeplats och katastrofledningsgruppen och säkerställer då även att rätt information når rätt person i rätt tid. Kommunikation ansvarar även för dokumentation av händelseförlopp, beslut, åtgärder etc.

- Tar emot och dokumenterar kommunikation inom katastrofledningsgruppen samt delger katastrofledningsgruppen eller delar av gruppen informationen under hela insatsen.
- Ansvarar för kontinuerlig lägesuppdatering av olycksskedet.

Krishantering

Funktionens syfte är att tillse att arbetstagare och anhöriga kan få krishanteringsstöd under och efter insatsen.

- Sammanhållande för att alla arbetstagare/entreprenörer/besökare är "inräknade"
- Samla arbetstagare som är i direkt kontakt med olycksplatsen för avlastningssamtal
- Hålla obehöriga borta från krishanteringslokalen



Document type: Procedure	Area: Iron Powder	Issue no.: 2.0	ID no.: HOGANAS-9-775
Valid for: Sweden	Valid from: 2014-12-03	Issued by: Ljunggren Per	
Title: Funktionsbeskrivning, Katastrofledningsgrupp Höganäs och Halmstad			

- Kontakta samhällets krishanteringsorgan
- Tillse att lokal samt reservlokal för krishantering finns tillgänglig
- Kalla in företagshälsovården
- Tillse att mat och dryck finns tillgängligt i anknnytning till lokal för krishantering

Teknik/Media

Funktionens huvudsakliga syfte är att bistå ledaren med teknisk expertis samt ta in den interna och externa kompetens som krävs under insatsen.

- Tillse att ritningsunderlag och annan teknisk dokumentation finns tillgängligt
- Kontaktyta gentemot nätägare (vatten, gas och el)
- Kontaktyta gentemot leverantörer (vatten, gas och el)
- Vid behov ta in entreprenör för grävning etc
- Vid behov ta fram utrustning såsom belysning, elgeneratorer, grävare etc.
- Vid behov ta in expertkompetens eller kontakta företag med specialkompetens/erfarenhet av liknande olyckor t ex avseende kemikalier
- Vid behov utföra lägesbedömningar samt kort- och långsiktiga åtgärdsplaner avseende:
 - Berörd processutrustning, infrastruktur och fastigheter
 - Närliggande processutrustning, infrastruktur och fastighet
 - Miljöpåverkan

Analys

Funktionens syfte är framförallt att ta fram lägesbedömningar samt kort- och långsiktiga åtgärdsplaner avseende leveransförmåga. Detta görs genom att upprätta kontakt med säljorganisationen, dotterbolag, kunder samt genom att ha kontroll över leveranser till kunder.

Markttjänst

Funktionens huvudsakliga syfte är att bistå katastrofledningsgruppen med förbrukningsmaterial, bevaka personalens status (trötthet, vätske- och matbehov, etc) samt att analysera gruppens arbete (beslutsförmåga, interna relationer, etc) och föreslå förbättringar.

- Analysera gruppens arbetssätt under insatsen och föreslå förbättringar
- Tillse att ersättare kommer och avlöser i rimlig tid
- Ta fram lista över, för skadeplatsen, behörig personal
- Tillse att all personal får mat och dryck.
- Tillse att ytterligare avspärningar/vaktpersonal finns
- Tillse att förbrukningsvaror ersätts

Resursgrupp

Katastrofledningsgruppen har en resursgrupp att tillgå vid ett nödläge för att bistå i att lösa praktiska problem exempelvis stängning av ventiler eller inkoppling av reservkraft. Resursgruppen är inte en del av katastrofledningsgruppen men rapporterar direkt till katastrofledningsgruppen. Resursgruppens sammansättning kan variera från fall till fall men följande kompetenser kan komma att behövas:



Document type: Procedure	Area: Iron Powder	Issue no.: 2.0	ID no.: HOGANAS-9-775
Valid for: Sweden	Valid from: 2014-12-03	Issued by: Ljunggren Per	
Title: Funktionsbeskrivning, Katastrofledningsgrupp Höganäs och Halmstad			

Elberedskap

- Mediagrupp ytterområde (media)
- Mediagrupp Pulververket (gas)
- Fastighetsansvarig
- Brandskyddssystemansvarig
- Miljöingenjör med kemikaliekompetens

Avlösning

Den funktion som avlöses informerar sin ersättare. Funktionerna Markttjänst och Intern kommunikation/Dokumentation ska alltid informeras om avlösning.

Ledningscentral

Ledningscentralen ska finnas på ett betygande avstånd från olycksplatsen men tillräckligt nära för snabba transporter mellan katastrofledning och olycksplats. Ledningscentralen ska tillåta arbete i både grupp och enskilt.

I Höganäs samlas katastrofledningsgruppen i första hand i konferensrum Region Europa, i andra hand i konferensrum Hulthén, Huvudkontoret.

I Halmstad samlas katastrofledningsgruppen i "G:a personalkontoret". Om denna lokal inte är tillgänglig får annan lokal identifieras.

Lokal för krishantering i Höganäs är i första hand HB-hallen alternativ Sandflyggården. För Halmstad får lämplig lokal identifieras efter behov.

På ledningscentralen eller i dess direkta närhet ska utrustning finnas för att ett effektivt arbete ska kunna utföras, se rutin "Utrustning katastrofledningscentral".

Återställning

Ledaren initierar tillsammans med funktion Analys planering av sanering, återuppbyggnad, fortsatt drift av verksamheten etc med relevanta linjefunktioner.

Planering

Miljöavdelningen initierar att:

- Planeringssammanträde avhålls minst två gånger per år med genomgång av aktuella nödlägesrutiner och insatsplaner. Om möjligt ska detta ske tillsammans med representant för kommunala räddningstjänsten.
- Övning av katastrofledningsgrupperna genomförs minst vart tredje år i samverkan med kommunala räddningstjänsten och valda delar av linjeorganisationen.